



The Ottawa
Bonsai Society

Société de
bonsaï d'Ottawa

In this Issue
Dans ce numéro

Steering Group Notes – Le Mot de votre Conseil directeur	1
This month – Ce mois-ci	2
New member— Nouveau membre	2
Schedule of meetings – Calendrier des réunions	2
Open Bonsai Workshops – Ateliers libres sur les bonsaï	3
Notice of Annual General Meeting – Avis d'assemblée générale annuelle	3
Bonsai Development Workshop – Atelier sur la formation d'un bonsaï	4
Atelier sur le style en cascade – Workshop on the cascade style	5
Publicity – Publicité	6
Meeting Location – Lieu des rencontres	8
Executive – Exécutif	8
Contact Us – Nous joindre	8

NEWSLETTER - BULLETIN

May—Mai 2014

Volume 29, no. 08

Dedicated to promoting interest and understanding of bonsai.

Faire mieux connaître et comprendre l'art du bonsaï.

Steering Group Notes - Le Mot de votre Conseil Directeur From the April meeting

Before starting the evening program of the April Membership Meeting Vianney Leduc reminded members of the [Development workshop \(May 17\)](#), the ['Cascade Style' workshop \(June 2\)](#), and the [freeform workshops \(May 5, and 12\)](#). If there is enough interest, field trips to Gros-Bec nursery and/or Ian McRae's farm in Alexandria may be organized. *(This trip now cancelled)* Ian mentioned he has some Pines, Hemlocks, Larches, and Amur Maples. Interested Members will contact Yvon Bernier.

With spring finally here, a presentation on Collecting Techniques was very timely. Vianney pointed out that it is easy to see that mature trees with character can give a fast start to one's bonsai composition and collecting outdoors can be pleasant. Only a few tools and appropriate clothing are necessary. Some sources of plant material, such as private and Crown properties do require permission in advance. Large grow boxes and lots of bonsai soil may be needed for the transplanting of collected materials. So far that's manageable!

To avoid future disappointment, a collector must know the best time to collect each species in the selected area and techniques likely to ensure that species survival for more than one year after transplanting - knowledge that is usually acquired by experience. It follows that beginners should gain experience on lower-valued material that is readily available before trying to collect dynamic specimens that may be found after a difficult hike from the roadway of a remote area with a harsh climate, such as the Québec North Shore. Time, money, and even physical endurance then become factors.

Vianney discussed techniques to recognize attractive trees that should or should not be harvested because of root structure, the appropriate percentages of feeder roots in the root-ball for many species, and precautions to protect those precious feeder roots. Leaving the collection site in a natural condition is also important.

Aftercare of collected material is critical to its survival and, as we have seen with Pines, there can be

large variability within the species. Generally, collected material recovers after transplanting more slowly than nursery material does. Internal energy in the collected tree can be deceptive. There should be no direct sunlight, no fertilizing, and no styling until the tree is growing vigorously. The recovery period may be as long as two years.

Fortunately, Vianney's comprehensive presentation will be posted to the OBS website. Thank you Vianney for documenting your experience for present and future collectors.

The second part of the evening program was devoted to our annual swap shop, which is always popular activity. As usual there were pots tools, and books. Marc Martin of Dragon Bonsai brought a nice selection of pre-bonsai plant material from his greenhouse to get us in the mood for spring.

Duart Crabtree

NEXT MEETING

Join us on
Monday
May 26th, 2014
at 7 p.m.

**New location
Ron Kolbus
Lakeside Centre**



PROCHAINE
RENCONTRE

Le lundi
26 mai 2014
à 19 h

**Nouveau lieu
Centre Ron
Kolbus Lakeside**

THIS MONTH - CE MOIS-CI

The soil used for our bonsai need to match our watering and fertilizing method.

In the May program, we will explore the property of different components of soil along with the size of particles used depending on the development cycle of the tree. We will look at the benefit of "Chabasai", at the unique characteristics of "Akadama" and whether we need to use an organic component (e.g. composted pine mulch).

We will also look at the fertilizing regime that is best suited for different type of soil: when to use chemical fertilizer versus organic fertilizer. Members will be able to see the raw components of different type of soil and the sifting required.

Finally, we will look at the result obtained with different soil on a mugo pine, a cedar, a Korean hornbeam and a juniper.

Le substrat (terreau) utilisé pour nos bonsais doit être bien adapté besoin à notre méthode d'arrosage et de fertilisation.

Dans le programme de mai, nous allons explorer les propriétés des différentes composantes du sol ainsi que la grosseur des particules utilisées en fonction du cycle de développement de l'arbre. Nous allons considérer les avantages d'utiliser du «Chabasai», les caractéristiques uniques de « l'Akadama» et voir si nous avons besoin d'utiliser un composant organique (par exemple du compost de paillis de pin).

Nous allons également examiner le régime de fertilisation qui est le mieux adapté aux différents types de substrats et savoir quand utiliser des engrais chimiques contre de l'engrais organique. Les membres seront en mesure de voir les composants bruts de différents types de substrats sol et du criblage nécessaire des particules

Nous allons examiner le résultat obtenu avec différents types de substrats sur un pin mugo, un cèdre, un charme coréen et un genévrier.

Vianney Leduc

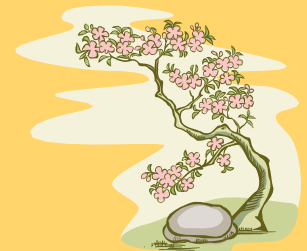
NEW MEMBER

A warm welcome
is extended to:

Kelly Kovach

NOUVEAU MEMBRE

Nous souhaitons
la bienvenue à :



Schedule of meetings, courses and workshops in 2013 / 2014 at the Ron Kolbus Lakeside Centre

Calendrier des réunions des cours et des ateliers en 2013 / 2014 au Centre Ron-Kolbus Lakeside

Monday, May 12:

Evening free form workshop



Le lundi 12 mai :

Atelier libre

Saturday, May 17:

Bonsai Development Workshop



Le samedi 17 mai :

Atelier de développement

Monday, May 26:

Regular monthly meeting



Le lundi 26 mai :

Rencontre mensuelle régulière

Monday, June 2:

Cascading workshop



Le lundi 2 juin :

Atelier sur les cascades

Monday, June 16:

Regular monthly meeting and AGM



Lundi le 16 juin :

Réunion mensuelle régulière et AGA

SUMMER BREAK FOR JULY AND AUGUST

RELÂCHE D'ÉTÉ POUR LES MOIS DE JUILLET ET AOÛT

Regular monthly meetings are from 7:00 to 9:00 p.m.

Les rencontres mensuelles régulières sont de 19h à 21h.



For all members



Registered and paid activity



Pour tous les membres



Payante et inscrit

EVENING OPEN BONSAI WORKSHOPS



Again this year, the Ottawa Bonsai Society will be holding four special evening workshops where members and non-members will have the opportunity of doing work on their trees with the assistance of senior members of the Society. This will be the occasion to repot, wire, prune or pinch your trees or even to receive guidance in their styling or restyling. Bonsai wire will be available and tools will be shared among participants as needed but you will need to bring your own pots and soil if you wish to repot trees in new containers. Some bonsai soil will be available for those who have none. Those workshops will be held in the Ron Kolbus Lakeside Centre on the dates marked: *Evening open workshop*, in the Schedule on page 2. There is no need to register in advance to participate in those workshops.

SOIRÉES D'ATELIERS LIBRES SUR LES BONSAÏ

À nouveau cette année, la Société de bonsaï d'Ottawa tiendra quatre ateliers spéciaux de soirée où les membres et les non-membres auront l'occasion d'effectuer du travail sur leurs arbres avec l'aide de membres expérimentés de la Société. Ce sera alors l'occasion de repotter, ligaturer, tailler ou pincer vos arbres ou même de vous faire conseiller pour leur mise en forme. Du fil pour ligaturage sera disponible et des outils partagés entre les participants, au besoin, mais vous devrez apporter vos propres pots si vous souhaitez repotter des arbres dans de nouveaux récipients. Une certaine quantité de substrat (terreau à bonsaï) sera disponible pour ceux qui n'en ont pas. Ces ateliers auront lieu au Centre Ron-Kolbus-Lakeside aux dates identifier : *Atelier libre*, dans le calendrier en page 2. Il n'est pas nécessaire de s'inscrire à l'avance pour y participer.

NOTICE OF ANNUAL GENERAL MEETING JUNE 16th, 2014

At this month's meeting, on June 16, we will be holding our Annual General Meeting during which a financial statement will be presented and members will be called upon to elect the Officers of the Society for 2014/2015.



AVIS D'ASSEMBLÉE GÉNÉRALE ANNUELLE LE 16 JUIN 2014

Lors de notre rencontre du mois prochain, le 16 juin, nous tiendrons notre Assemblée générale annuelle au cours de laquelle le bilan financier de l'année écoulée sera déposé et l'élection des membres de l'exécutif pour 2014/2015 sera tenue.

Yvon Bernier

BONSAI DEVELOPMENT WORKSHOP SATURDAY, MAY 17th, 2014

This is a workshop aimed specifically at those who have taken the Beginners' Bonsai Courses of October 7th and 28th, 2013, or who have taken a beginners' course in the past.

Participants will receive assistance from experienced OBS members to begin developing their own bonsai using nursery grown garden junipers. The plant material, a suitable pot and the necessary supplies will be provided. The team of instructors will make their own bonsai tools available for sharing among those participants who may not have their own. Participants and instructors should bring their lunch; the room is equipped with a fridge and microwave oven. The cost of this workshop is \$80 per person.

Fifteen places are available for this workshop. Only members of the Ottawa Bonsai Society can participate.

To register you need to provide a non-refundable deposit of \$25.

DATE: Saturday, May 17, 2014 in the Ron Kolbus Lakeside Centre, from 9:30 a.m. to 3:30 p.m.

REGISTRATION: No later than May 10, 2014. For additional information, please contact:

ATELIER SUR LA FORMATION D'UN BONSAÏ LE SAMEDI 17 MAI 2014

Cet atelier s'adresse principalement à ceux et celles qui auront suivi le cours pour débutants des 7 et 28 octobre 2013 ou un autre cours pour débutants dans le passé.

Durant cette session, les participants recevront l'aide de membres chevronnés de la SBO pour procéder à la formation de leur propre bonsaï à partir d'un plant de genévrier. Ce plant, un pot approprié de même que le substrat (terreau à bonsaï) et le fil pour ligaturage seront fournis. Les instructeurs mettront leurs propres outils de bonsaï à la disposition des participants qui n'auraient pas les leurs. Autant les participants que les instructeurs devraient apporter leur lunch – l'endroit dispose d'un frigo et d'un four à micro-ondes. Le coût de cet atelier est de 80 \$ par personne.

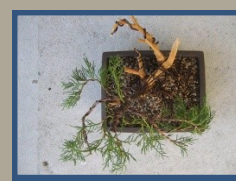
Quinze places sont disponibles pour cet atelier et priorité sera donnée aux membres de la Société.

Pour vous inscrire, vous devez fournir un dépôt non remboursable de 25 \$.

DATE: Le samedi 17 mai 2014 au Centre Ron-Kolbus Lakeside, de 9h30 à 15h30.

INSCRIPTION: Au plus tard le 10 mai 2014. Pour tout complément d'information veuillez contacter :

Yvon Bernier: 819 684-0586; Fax / Téléc. 819 684-7365;
ycbernier@videotron.ca



ATELIER SUR LE STYLE EN CASCADE

At the March meeting, Barney Shum made a presentation on the design principles and maintenance challenges associated with cascading bonsai. His Cascade style notes have been placed in the *Technical* section of our website.

In order to give members an opportunity to practice this style on real trees, we will hold a cascading workshop on Monday evening June 2, from 7:00 to 9:00 p.m.

Those who wish to participate will need to provide their own tree (procumbens nana junipers are ideal for this). Barney will lead this workshop during which only the styling of the trees will be done due to time constraints.

This is a workshop aimed at intermediate level members, but observers are also welcome. The cost for full participants will be \$10 (no charge for observers). To register, please contact Yvon Bernier:

WORKSHOP ON THE CASCADE STYLE

Lors de la rencontre de mars, Barney Shum a fait une présentation sur les principes de design et les défis d'entretien du bonsaï en cascade. Ses notes (Cascade style notes) sont disponible sur notre site web sous la rubrique *Technical*.

Afin de donner aux membres l'occasion de pratiquer ce style sur de vrais arbres, nous allons tenir un atelier sur les cascades lundi soir le 2 Juin, de 19 h à 21 h.

Ceux qui souhaitent y participer devront fournir leur propre arbre (un genévrier procumbens nana serait l'idéal). Barney va diriger cet atelier au cours de laquelle seule la mise en forme des arbres sera faite en raison de contraintes de temps.

Il s'agit d'un atelier destiné aux membres de niveau intermédiaire, mais les observateurs sont également les bienvenus. Le coût pour les participants sera de 10 \$ (gratuit pour les observateurs). Pour vous inscrire, s'il vous plaît communiquer avec Yvon Bernier :



Yvon Bernier: 819 684-0586; Fax / Téléc. 819 684-7365;
ycbernier@videotron.ca



SOME BONSAI DIGITAL RESOURCES



<http://bonsainut.com/>
<http://bonsaitonight.com/>
<http://crataegus.com/>
<http://bonsaifarm.tv/>
<http://bonsaistudygroup.com/>
<http://www.bonsaiempire.com/>
<http://peterteabonsai.wordpress.com/>



Art et Culture
BONSAÏ

Art et culture bonsaï offers bonsai equipment to sustain your passion, and this, directly to your door.

Go to the only online store in Eastern Canada for equipment dedicated to bonsai at:

<http://boutique.acbonsai.com/>

You will find pottery, tools, accessories and many other things because **Art et culture bonsaï** is much more than bonsai.

If you prefer, we can also take your phone order at 819-531-4528.

For all orders of \$ 100 or more (before taxes) we pay the shipping costs from Canada Post.

Art et culture bonsaï is located in Shawinigan (Quebec) and is in its 10th year of operation in the field of bonsai.

You can see our range of services by visiting our website at:

www.acbonsai.com

For further information you can also contact us by email at: acb@cgocable.ca

Enjoy your visit and we look forward to serving you!

Art et culture bonsaï vous offre du matériel pour entretenir votre passion, et ce, directement à votre porte.

Accédez à la seule boutique en ligne dans l'est du Canada pour le matériel dédié au bonsaï à cette adresse :

<http://boutique.acbonsai.com/>

Vous y retrouverez poteries, outils, accessoires et bien d'autres choses encore parce qu'**Art et culture bonsaï** est bien plus que du bonsaï.

Si vous préférez, nous pouvons aussi prendre votre commande téléphonique au 819-531-4528.

Pour toutes commandes de 100 \$ et plus (avant taxes) nous assumons les frais de livraison de Postes Canada.

Art et culture bonsaï est situé à Shawinigan (Québec) et en est à sa 10^e année d'activités dans le domaine du bonsaï.

Vous pouvez voir notre gamme de services offerts en allant consulter notre site web au:

www.acbonsai.com

Pour des informations complémentaires vous pouvez aussi nous joindre par courriel à acb@cgocable.ca

Bonne visite et au plaisir de vous servir !

ART ET CULTURE BONSAÏ
520 118E RUE
SHAWINIGAN-SUD QC G9P 3E9

Tél.: 819 531-4528

courriel : acb@cgocable.ca

www.acbonsai.com



In the beautiful Lanaudière region, north of Montréal, we invite you to visit our greenhouses and our collection of bonsai and penjing from China, Korea, Japan and Canada.

We give a 10% discount to Ottawa Bonsai Society members on pots, tools, wires, accessories and soil.

We are open Wednesday to Sunday from 10:00 a.m. to 4:00 p.m. Please call for an appointment to visit us. Guided visits are available at \$6 per person, which is refunded if you buy for \$50 or more. We now accept payment by debit cards as well as by MasterCard and Visa.

We have bonsai of all sizes, a large selection of pre-bonsai, as well as pots, accessories, tools, wire and soil.

We look forward to sharing our passion with you all!

Dans la belle région de Lanaudière au nord de Montréal, nous vous invitons à venir visiter nos installations et nos collections de bonsaïs et de penjings importés de Chine, de Corée, du Japon et du Canada.

Aux membres de la Société de bonsai d'Ottawa, nous offrons un rabais de 10% sur les pots, les outils, le fil à ligaturer, les accessoires ainsi que le substrat à bonsai.

Nous sommes ouverts du mercredi au dimanche de 10h à 16h. Si vous comptez nous visiter, il est préférable de nous en prévenir par téléphone. Des visites guidées sont disponibles à 6 \$ par personne sur réservation. Ces frais vous seront remboursés si vous achetez pour 50 \$ ou plus. Nous acceptons maintenant les paiements par le service de débit Interact ainsi que par MasterCard et Visa.

Nous avons des bonsaïs de toutes les tailles ainsi qu'un grand choix de pré-bonsaïs, de pots, d'accessoires, d'outils, de fil à ligaturer et de substrat.

Au plaisir de partager notre passion avec vous!

Suzanne Piché & Robert Smith

BONSAÏ GROS-BEC

40 rue Imbeault
St-Alphonse-Rodriguez Oc
J0K 1W0

(450) 883-1196 / info@bonsaigrosbec.com / www.bonsaigrosbec.com

2013 – 2014

EXECUTIVE

EXÉCUTIF

President	Président
Vianney Leduc	
Treasurer	Trésorier
Yvon Bernier	
Librarian	Bibliothécaire
Mike O'Connor	
Secretary	Secrétaire
Duart Crabtree	
Director of Public Relations	Directeur des relations publiques
Duart Crabtree	
Editors	Éditeurs
Yvon Bernier Charles Lacombe	
Steering Group	Conseil directeur
Yvon Bernier, Elroy Cober, Duart Crabtree, John Gummesson, Paul Lauzon, Vianney Leduc, Peter Lennon, Mike O'Connor, Barney Shum, Gordon Williams	



Meeting Location

RON KOLBUS LAKESIDE CENTRE

Coming from the East on Carling Avenue:

turn right on Greenview Avenue (which is the entrance to Britannia Park).

Continue on Greenview for about one kilometer (to the end of the road).

The Kolbus Centre is on the right side of the road with a large parking area across the road on the left.

Please note that Greenview Avenue is the northern extension of Pinecrest Road.

By bus :

It is also possible to get to the door of the Kolbus Centre by OC Transpo buses via LINE16 BRITANNIA. This service is available 7 days a week.

RON KOLBUS LAKESIDE CENTRE
102 GREENVIEW AVE
OTTAWA ON K2B 8J8

Lieu des rencontres

CENTRE RON KOLBUS LAKESIDE

Venant de l'est sur l'Avenue Carling:

tournez à droite sur l'Avenue Greenview (qui est l'entrée du parc Britannia).

Continuer sur Greenview pendant environ un kilomètre (jusqu'au bout de la route).

Le Centre Kolbus est sur le côté droit de la route avec une grande aire de stationnement en face sur la gauche.

Veillez noter que Greenview Avenue est le prolongement nord du chemin Pinecrest.

Par autobus :

Il est possible également de se rendre jusqu'à la porte du Centre Kolbus par autobus d'OC Transpo via la LIGNE16 BRITANNIA. Ce service est disponible 7 jours par semaine.

CENTRE RON KOLBUS LAKESIDE
102 AV GREENVIEW
OTTAWA ON K2B 8J8



Contact Us – Pour nous joindre

PO BOX 4254 STN E
OTTAWA ON K1S 5B3

www.ottwabonsai.org

yvbernier@videotron.ca

Map to OBS meeting Ron Kolbus Lakeside Centre Carte routière menant aux rencontres SBO au Centre Ron Kolbus Lakeside

